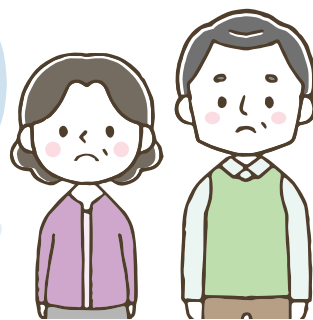


おなかの調子が悪い

ダイエット美容が気になる

免疫機能を高めたい



そのおなかのお悩み

# 腸内フローラ

のせいかも？

あなたにぴったりの生活習慣のアドバイスレポートをお送りします！



ご好評につき期間延長中！

組合員様おすすめオプション検査

[組合員限定] 2024/3/31までの期間内にご受診いただいた方

組合員 17,600円 (税込) → **11,000円 (税込)**

上記の価格は組合員様限定の価格となります。一般の方は通常価格の19,800円 (税込) でお受けいただけます。

検査結果を受け取ったら

当院の管理栄養士による検査結果の解説や生活習慣のアドバイスもお受けいただけます。腸内フローラ検査の栄養相談は有料 (1,980円 (税込)) になります。



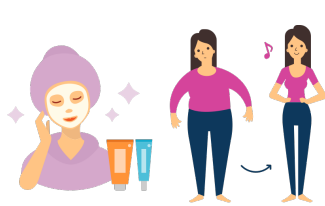
腸内フローラとは、腸内に生息する常在細菌の集合体で、私たちの腸内には約100兆個以上の細菌がすみついています。腸内フローラのバランスが、全身の健康状態や疾患と密接な関係があることが、様々な研究で分かってきています。定期的に腸内フローラの状態を調べ、自分に最適な生活習慣の改善に取り組むことが重要です。

— こんな方におすすめの検査です —

お腹の症状でお悩みの方や  
大腸がんが心配な方



お肌のお悩みや  
更年期障害でお悩みの方



忙しくて生活が乱れがちの方



免疫機能を高めたい方



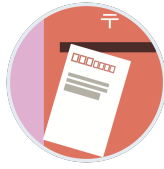
# 自宅で行う検査です。



**1 検査キットの受け取り**  
施設から検査キットをお受け取りください



**2 自宅で採便**  
ご自宅で検査キットを使い、便を採取します



**3 ポストに投函**  
採便したキットを同封の返信用封筒に入れポストに投函します



**4 検査結果の受け取り**  
郵送で検査結果が返却されます(ポスト投函から4~6週間)

## よくあるご質問

- Q** 検査を受けられない人はいますか？  
**A** 抗生物質服用中や生理中は採便をお控えください。抗生物質を服用した場合は、服用終了後、1ヶ月程度期間を空けて採便してください。
- Q** 検査ができない便の状態はありますか？  
**A** コロコロした固い便や、水のような水様便でも検査は可能です。できるだけいつもと同じ状態の便を採取していただくことをおすすめします。
- Q** どのくらいの頻度で再検査すれば良いですか？  
**A** 半年に1回~1年に1回、再検査することが望ましいです。
- Q** 前日の食事の影響はありますか？  
**A** 前日の食事などはほとんど影響を及ぼしませんので、日頃の食生活のまま検査をしていただくことをおすすめしております。

## 検査結果レポートイメージ (一部抜粋)

### 腸内フローラ判定 腸内フローラバランスを 5段階で評価します。

#### PART 1 腸内フローラのバランス(概要)について

腸内フローラは、約1000種類以上の菌内種から構成されています。まずは、腸内フローラ全体のバランスに関する概要結果を確認しましょう。

#### 腸内フローラ(総合)判定

腸内フローラを構成する菌のバランスをもとに、A-Eの5段階で腸内環境を評価しています。D、E判定の場合は、バランス崩壊(ディスバイオーシス)が疑われるため、機能的な生活習慣の改善が必要で、理想的な腸内環境に近づけるよう、A判定を目指しましょう。

**E判定** バランスが悪い(ディスバイオーシスの疑い)  
有用菌が全般的に少なく、バランスが崩れた腸内フローラです。生活習慣を改善して、3ヶ月~半年後を目安に再検査をおすすめします。

コメント

有用菌が全般的に少なく、バランスが崩れた腸内フローラです。生活習慣を改善して、3ヶ月~半年後を目安に再検査をおすすめします。

前回: D 前々回: -

#### 腸内細菌の多様性判定

腸内細菌の多様性が高いほど、理想的な腸内環境に近づきやすくなります。腸内細菌の種類が豊富で、各菌がバランス良く存在していると、多様性が高くなります。

多様性スコア: 5.81

コメント  
多様性は平均的です。今よりも多様性を高められるよう、シソバイオティクスを日頃の食事から摂取しましょう。

前回: 悪い(4.55) 前々回: -

#### 健康長寿菌判定

健康長寿の人の腸内に多い、「ビフィズス菌(酢酸産生菌)」と「フィコバクテリウム属(乳酸産生菌)」を十分量保有していたかどうかを判定しています。※各菌の詳細結果はp.4「個別注目菌の割合」を参照してください。

コメント  
ビフィズス菌(酢酸産生菌)が不足気味です。p.4の個別注目菌の結果を確認しましょう。

前回: 2種とも豊富 前々回: -

### 疾患別リスク判定

糖尿病、高血圧、大腸がんなどの腸内細菌からみた疾患リスクがわかります。

#### PART 2 腸内フローラの観点からみた疾患リスク

腸内フローラは、全身の様々な疾患と深い関わりがあります。今回の腸内フローラの結果からみた各疾患リスクを確認し、将来の疾患リスクを減らせるよう生活習慣の見直しに繋がります。

※あくまでも腸内フローラ一つの観点のみから判定した疾患リスクであり、動物性脂肪の摂取や喫煙などの生活習慣も影響を及ぼす可能性があります。併せて生活習慣改善や医師からの指導も合わせて行ってください。

#### 疾患別リスク判定

##### 機能的下痢 (IBS)



コメント

腸内フローラのバランスから見た、機能的下痢(IBS)のリスクは低いと判定されます。引き続きp.5のような生活習慣を継続しましょう。

前回: 低 前々回: -

##### 高血圧ディスバイオーシスコア



コメント

高血圧の人に似た腸内フローラの特徴があるため、今後注意が必要です。p.5のアドバイスを参考に、今後生活習慣を改善していきましょう。

前回: 低 前々回: -

カテゴリ	検出項目	腸内菌属(%)	結果割合	判定	判定スコア
有用菌	乳酸産生菌	フィコバクテリウム属(乳酸産生菌) アピシバクテリウム属(乳酸産生菌)	9.24%	良好	0.87%~
	酢酸産生菌	ビフィズス菌(ビフィズス菌)	1.17%	良好	2.39%~
	プロピオン酸産生菌	ディアルサー	0.00%	不足	0.01%~
	エクオール産生菌	アトレケルツァリア属(エクオール産生菌)	0.87%	良好	0.01%~
	やせ菌	クリステンセラ	0.00%	不足	0.19%~

### 改善アドバイス

不足している有用菌の増やし方や、要注意菌の改善方法などがわかります。

#### 個別注目菌 (有用菌)

#### 改善ポイントTOP3

p.4の個別注目菌(有用菌)の結果を改善するために、あなたにとって特におすすめの、具体的な改善方法やアドバイス上位項目です。

#### 1 果物の摂取

果物には、腸内細菌のエサになる水溶性食物繊維や糖アルコールが含まれています。特に旬を迎えた果物は、栄養価が高い傾向にあります。1日1品の果物を理想的な習慣です。

#### この生活習慣で改善できる菌

- アクティブ菌 (ラクソスピラ)
- やせ菌 (クリステンセラ)
- アクティブ菌 (ロゼリア)
- アクティブ菌 (モノクロバ)

#### 2 運動

適度な運動は、自律神経に良い影響を与え、排便に必要な腸内作りにも繋がります。マイキンソーデータでは、週に60分以上運動している人ほど菌属が安定傾向にあります。

#### この生活習慣で改善できる菌

- アクティブ菌 (ラクソスピラ)
- アクティブ菌 (ロゼリア)
- 酢酸産生菌 (ビフィズス菌)
- アクティブ菌 (ブチリシコッカス)
- アクティブ菌 (モノクロバ)

#### 3 牛乳・チーズの摂取

牛乳やチーズには、腸内細菌のエサとなるオリゴ糖が含まれています。マイキンソーデータでは、牛乳・チーズの摂取頻度が高いほどビフィズス菌の保有率が高い、というデータもあります。

#### この生活習慣で改善できる菌

- 酢酸産生菌 (ビフィズス菌)
- やせ菌 (クリステンセラ)
- アクティブ菌 (モノクロバ)

### 健康長寿菌判定

元気な高齢者の方に多い菌を3段階で判定します。

### 有用菌/要注意菌の割合

良い働きをしている有用菌や、悪い働きをしている要注意菌の割合がわかります。



こちらのQRコードより腸内フローラ検査の詳細について確認できます。



管理栄養士監修による腸内細菌を良くする為の生活習慣改善アドバイスが検査結果レポート内にありますので、ご自身の生活習慣改善にお役立ていただけます。